

To find diabetes management apps that are compatible with your meter, visit www.accu-chek.com.

WARNING



- Keep new and used batteries away from children. See the User's Manual for additional information.

- This Quick Start Guide does not replace the User's Manual for your Accu-Chek Guide Me blood glucose meter. The User's Manual contains important cleaning and disinfecting procedures and additional information.
- The meter and lancing device are for single patient use. Do not share them with anyone, including other family members! Do not use on multiple patients!
- All parts of the kit are considered biohazardous and can potentially transmit infectious diseases from bloodborne pathogens, even after you have performed cleaning and disinfecting.
- If you drop the meter or drop the meter with a test strip inserted, the meter and/or test strip could be damaged. Discard the test strip and perform a control test with control solution and a new, unused test strip to ensure the meter and test strips are both working properly. Then repeat the blood glucose test with a new test strip.
- When performing a blood glucose test, remove your finger from the test strip after the test strip is dosed and the flashing hourglass symbol appears on the meter. Failure to move your finger away from the test strip during measurement could give inaccurate results.

NOTE

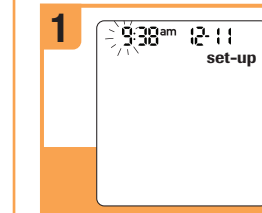
- Always have a spare set of batteries.
- Battery life may vary due to factors such as temperature and battery manufacturer.

Meter Overview

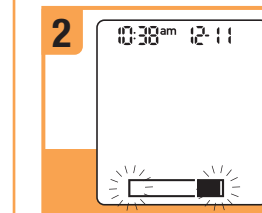


- 1 Power/Set Button
- 2 Display
- 3 Left Arrow Button
- 4 Right Arrow Button
- 5 Test Strip Slot
- 6 Battery Door
- 7 Micro USB Port

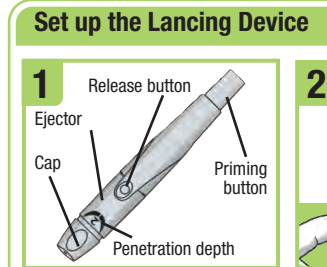
Set the Time and Date



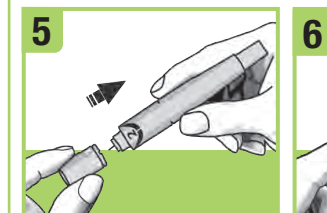
The meter prompts you to set the time and date the first time you turn it on. **Set-up** appears on the display with the hour flashing. Press or to decrease or increase the hour.



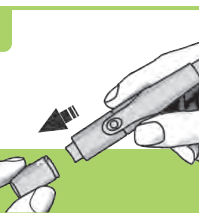
Press to set the hour and move to the next field. Repeat steps 1 and 2 to set minutes, am or pm, month, day, and year. Press until the flashing test strip symbol appears.



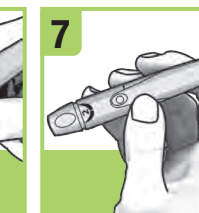
Familiarize yourself with the Accu-Chek Softclix lancing device.



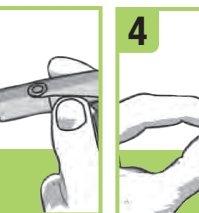
Place the cap back on the lancing device. Make sure the notch on the cap lines up with the notch on the lancing device.



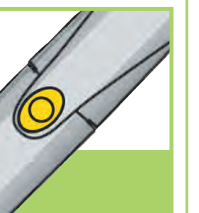
Remove the lancing device cap by pulling it straight off. Do not twist the cap.



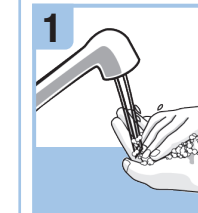
Insert a lancet into the lancing device until it clicks.



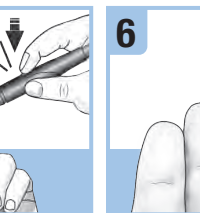
Twist off the lancet's protective cap.



Press the priming button in as far as it will go, like a pen. Do not press the release button while pressing the priming button.



The release button turns yellow when the lancing device is ready.



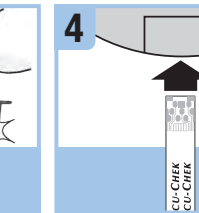
Press the lancing device firmly against the side of your fingertip and press the yellow release button to prick your finger.



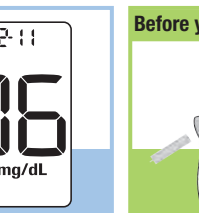
Touch the **yellow edge** of the test strip to the blood drop. Do not put blood on top of the test strip.



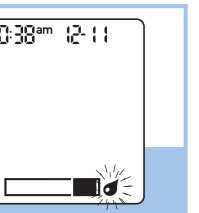
Remove your finger from the test strip when the flashing appears.



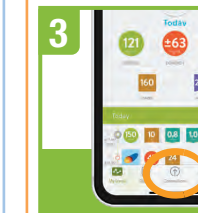
Insert the metallic end of the test strip into the meter.



The test result appears on the display in less than 4 seconds.



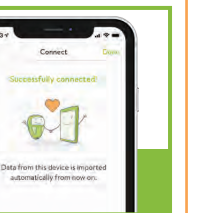
Remove the lancing device cap. Point the lancet away from you. Slide out the ejector to release the lancet.



Open the mySugr app, and select **Connections** on the menu. Select **Accu-Chek Guide Me**, and then **Connect now**. Follow the step-by-step directions for pairing.

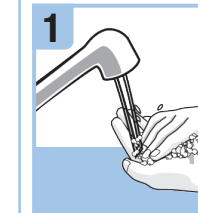


Turn on **Bluetooth** on your smartphone (if it's not on already).

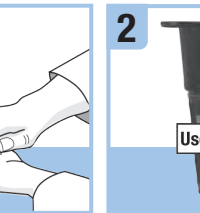


After your meter is successfully connected to the mySugr app, **data from your device is imported** automatically. Now you can easily keep your diabetes data under control!

Perform a Blood Glucose Test



Wash and dry your hands thoroughly **before and after** you perform a blood glucose test.



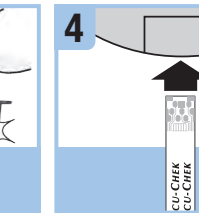
Check the **Use By** date on the test strip container. Do not use test strips past the **Use By** date.



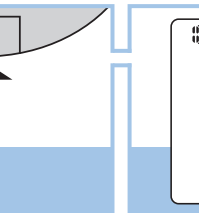
Remove a test strip from the test strip container. Close the cap tightly.



Insert the metallic end of the test strip into the meter.



The test result appears on the display in less than 4 seconds.



Remove the lancing device cap. Point the lancet away from you. Slide out the ejector to release the lancet.

Connect the Accu-Chek Guide Me meter to the mySugr app



Using your smartphone, **download the mySugr app** from the App Store or Google Play and **create your mySugr account**.



Turn on **Bluetooth** on your smartphone (if it's not on already).



After your meter is successfully connected to the mySugr app, **data from your device is imported** automatically. Now you can easily keep your diabetes data under control!



ES
EMPIECE AQUÍ

GUÍA RÁPIDA DE INSTRUCCIONES

Para encontrar aplicaciones para el tratamiento de la diabetes compatibles con su medidor de glucemia, visite www.accu-chek.com.

ADVERTENCIA



- Mantenga las pilas nuevas y usadas fuera del alcance de los niños. Consulte las instrucciones de uso para obtener información adicional.

Esta guía rápida de instrucciones no reemplaza a las instrucciones de uso del medidor de glucemia Accu-Chek Guide Me. Las instrucciones de uso contienen procedimientos importantes de limpieza y desinfección así como información adicional.

El medidor y el dispositivo de punción están previstos únicamente para uso de un paciente individual. ¡No los comparta con nadie, ni siquiera con miembros de su familia! ¡No usar en varios pacientes!

Todas las piezas del kit representan un peligro biológico y pueden transmitir enfermedades infecciosas a causa de patógenos nacidos de la sangre, incluso después de limpiarlas y desinfectarlas.

Si se le ha caído el medidor, o si se le ha caído el medidor con una tira reactiva insertada, el medidor y/o la tira reactiva pueden estar dañados. Deseche la tira reactiva y realice un control del funcionamiento con una tira reactiva nueva, no usada, y solución de control para asegurarse de que el medidor y las tiras reactivas funcionan correctamente. A continuación, repita la medición de glucemia con una tira reactiva nueva.

Al realizar una medición de glucemia, retire el dedo de la tira reactiva después de aplicar la sangre cuando aparezca el símbolo del reloj de arena parpadeando en el medidor. Si no retira el dedo de la tira reactiva durante la medición, esto podría causar resultados incorrectos.

NOTA

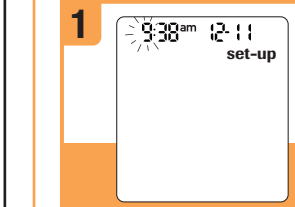
- Tenga siempre a mano un juego de pilas de reserva.
- La duración de la pila puede variar a causa de distintos factores, tales como la temperatura y el fabricante de la pila.

Vista general del medidor

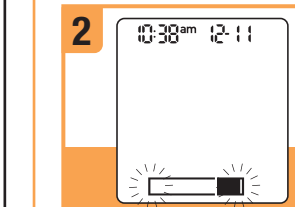


- 1 Botón Power/Set
- 2 Pantalla
- 3 Botón de la flecha izquierda
- 4 Botón de la flecha derecha
- 5 Ranura de la tira reactiva
- 6 Tapa del compartimento de las pilas
- 7 Puerto micro USB

Ajustar la hora y la fecha

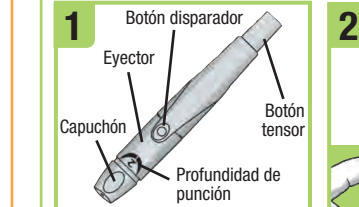


El medidor le indicará que ajuste la hora y la fecha la primera vez que lo encienda. En la pantalla aparece **set-up** con la hora parpadeando. Pulse o para disminuir o aumentar la hora.

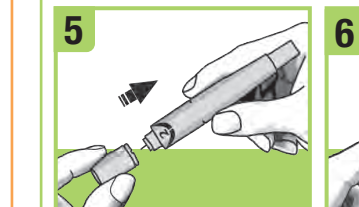


Pulse para guardar la hora y pasar al campo siguiente. Repita los pasos 1 y 2 para ajustar los minutos, am o pm, el mes, el día y el año. Pulse hasta que aparezca el símbolo de la tira reactiva parpadeando.

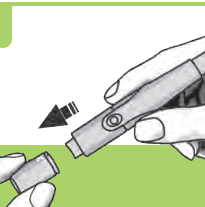
Ajustar el dispositivo de punción



Familiarícese con el dispositivo de punción Accu-Chek Softclix.



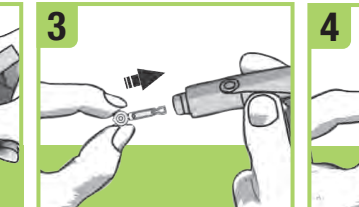
Vuelva a colocar el capuchón en el dispositivo de punción. Asegúrese de que la muesca del capuchón esté alineada con la muesca del dispositivo de punción.



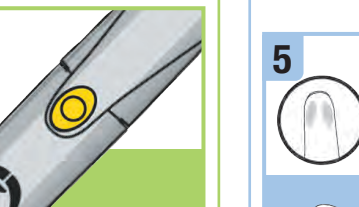
Retire el capuchón del dispositivo de punción tirando de él directamente hacia fuera. El capuchón no es de rosca.



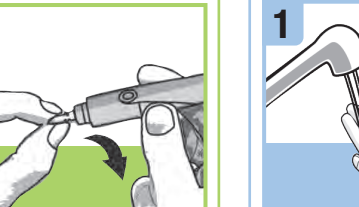
Ajuste la profundidad de la lanceta a una profundidad de punción confortable. Empiece con la profundidad 2. Si su piel es callosa o gruesa, empiece con un ajuste mayor.



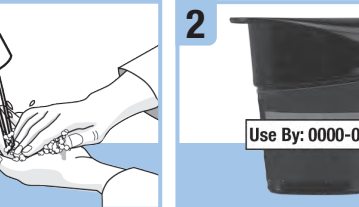
Inserte una lanceta en el dispositivo de punción hasta que encaje.



Empuje el botón tensor hasta el tope, como si fuera un bolígrafo. No pulse el botón disparador mientras está pulsando el botón tensor.



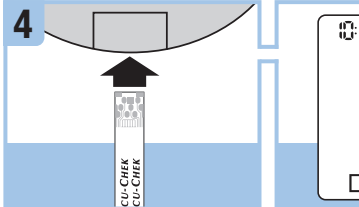
Quite el disco protector de la lanceta.



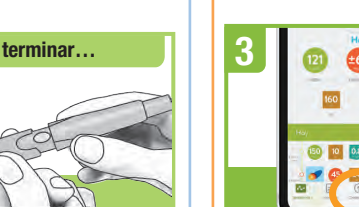
Lávese bien las manos y séqueselas **antes y después** de realizar una medición de glucemia.



Coloque el dispositivo de punción presionando firmemente contra el lateral de la yema del dedo y pulse el botón disparador amarillo para efectuar una punción.



Retire el dedo de la tira reactiva cuando aparezca el símbolo parpadeando.

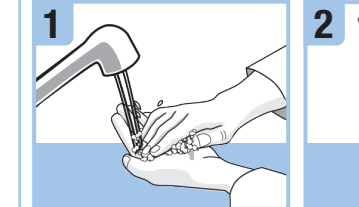


El resultado de medición aparece en la pantalla en menos de 4 segundos.

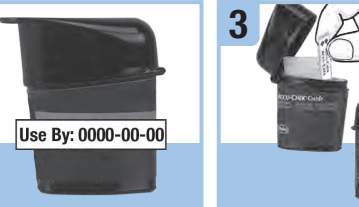


Retire el capuchón del dispositivo de punción. No apunte la lanceta hacia Ud. Deslice el eyector para que salga la lanceta.

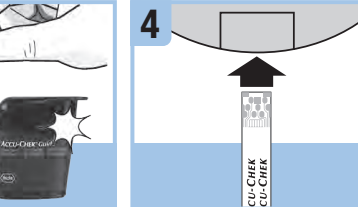
Realizar una medición de glucemia



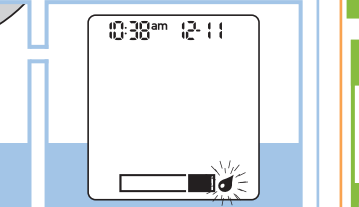
Lávese bien las manos y séqueselas **antes y después** de realizar una medición de glucemia.



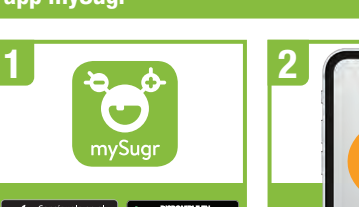
Compruebe la fecha de caducidad (**Use By**) del tubo de tiras reactivas. No use las tiras reactivas pasada su fecha de caducidad (**Use By**).



Retire una tira reactiva del tubo de tiras reactivas. Cierre el tubo herméticamente con la tapa.



Inserte el extremo metálico de la tira reactiva en el medidor.



El medidor se enciende. Aparece el símbolo de la gota parpadeando.

Conectar el medidor Accu-Chek Guide Me con la app mySugr



Descargue la app mySugr con su smartphone desde la App Store o Google Play y cree su cuenta mySugr.



Active la conexión Bluetooth® en su smartphone (si no está activada).

Roche Diabetes Care, Inc.
9115 Hague Road
Indianapolis, IN 46256
www.accu-chek.com

ACCUCHEK, ACCUCHEK GUIDE, ACCUCHEK GUIDE ME, SOFTCLIX y MYSUGR son marcas registradas de Roche. APPLE, el logotipo de APPLE y APP STORE son marcas registradas de Apple Inc. GOOGLE PLAY es una marca registrada de Google Inc.

La marca denominativa Bluetooth® así como sus logotipos son marcas registradas propiedad de Bluetooth SIG, Inc. y todo uso de los mismos por Roche se ha realizado bajo licencia.

